



## Proyecto LLECE: ERCE ESCUELAS

### ¿Cómo promovemos experiencias de aprendizaje de calidad?

El ERCE Escuelas es una evaluación diagnóstica promovida por el Laboratorio LLECE, que se presenta como una herramienta de aplicación y uso interno en el contexto escolar. Su propósito principal es proporcionar información específica e inmediata a los docentes sobre el estado de los aprendizajes de cada estudiante con el fin de adecuar la enseñanza para que todos avancen y nadie quede atrás.

#### ¿Por qué participar del ERCE Escuelas?

Al facilitar datos sobre el estado y el progreso de los aprendizajes de las y los estudiantes, esta herramienta permite que, tanto el cuerpo docente como los equipos técnico-pedagógicos y de gestión, tomen decisiones ajustadas a los contextos, promoviendo trayectorias de aprendizaje positivas.

Su utilidad radica en la capacidad de ofrecer información detallada sobre los aprendizajes de cada estudiante, permitiendo a las y los docentes tomar decisiones y delinear acciones pertinentes para fortalecer el proceso educativo.

Facilita la toma de decisiones basada en datos y evidencia, asegurando que las acciones pedagógicas impacten de manera efectiva el desarrollo y bienestar del alumnado.

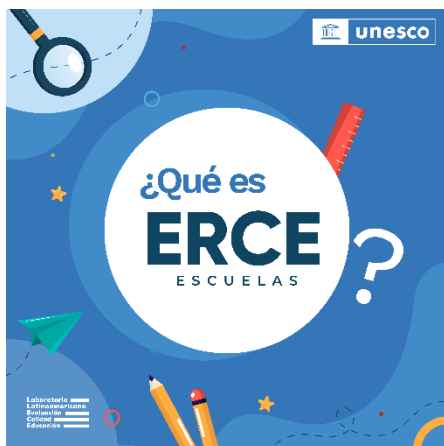
Contribuye a la profesionalización docente al propiciar conversaciones en torno a los aprendizajes fundamentales, brindando un conocimiento detallado del progreso de cada estudiante y facilitando la planificación de acciones de apoyo personalizadas.

Las y los participantes se comprometen con el programa, mediante una carta de compromiso, para desplegar las acciones en su trabajo cotidiano.

El ERCE Escuelas actualmente puede ser aplicado en 3° y/o 6° grado, dependiendo de las necesidades y/o prioridades de los centros educativos.

# ¿Cómo enseñar en el nivel correcto a nuestros estudiantes?

## 1. Presentación: ¿Qué es ERCE Escuelas?



ERCE Escuelas es un proyecto diseñado por el Laboratorio LLECE de la Oficina Regional de la UNESCO en Santiago y de Coordinación con las Naciones Unidas para América Latina y el Caribe, que tiene como propósito **conocer el estado de los aprendizajes de cada estudiante** en las áreas de Lectura y Matemática para que **los docentes puedan generar estrategias pedagógicas** que promuevan la mejora de los aprendizajes y **posibiliten que ningún estudiante quede rezagado en su trayectoria escolar**.

En esa dirección, ERCE Escuelas, en colaboración con la comunidad educativa, fomenta la revisión y adaptación de las estrategias de enseñanza con el fin de **potenciar los aprendizajes en Lectura y Matemática**, especialmente de aquellos estudiantes que presentan

algún tipo de rezago. Este proyecto coloca los aprendizajes de los estudiantes en el centro del quehacer pedagógico y a los docentes como los protagonistas de los procesos de mejora al interior de las salas de clases.

La **implementación de ERCE Escuelas activa ciclos de reflexión pedagógica** en las comunidades escolares, promoviendo la planificación colaborativa. En su primera fase, el programa se centra en pruebas diagnósticas para estudiantes de tercer grado de primaria y con un desarrollo posterior para sexto<sup>1</sup>. A través de esta metodología, se proporcionan resultados inmediatos a los maestros, junto con orientaciones de implementación que guían el proceso a nivel de aula y de centro educativo.

La **Oficina Regional de la UNESCO en Santiago, a través del Laboratorio Latinoamericano de Evaluación de la Calidad de la Educación (LLECE), lidera el proyecto, a partir de su experiencia de más de 30 años en evaluación educativa a nivel regional**. Esta iniciativa se presenta como una oportunidad para la cooperación sur-sur, haciendo sinergia con la red entre países ya establecida y la capacidad técnica del LLECE.

Esta iniciativa, no solo propone una evaluación, sino que también propicia la generación de sinergias institucionales para desarrollar un **plan de acción que contribuya a mejorar la calidad educativa en los sistemas educativos de la región**, promoviendo la colaboración y el enfoque en las necesidades específicas de cada contexto educativo. Por esta razón es que **también dispone de un programa de formación en línea, denominado “ruta formativa virtual”,** que permite el desarrollo de capacidades docentes en áreas tales como ciencias del aprendizaje, enseñanza de la Lectura y de las Matemática; lo que contribuye a tomar mejores decisiones y delinear acciones pertinentes, en base a la evidencia de resultados disponible.

**ERCE Escuelas diagnóstica el desempeño de cada estudiante para transformar la enseñanza y acelerar el aprendizaje**

---

<sup>1</sup> En proyecto para 9º grado.

## 2. ¿Cómo funciona ERCE Escuelas?



El proceso para participar en el proyecto ERCE Escuelas comienza con la recepción de una carta de invitación dirigida a los centros educativos. Ella tiene como objetivo informar a las instituciones sobre el programa y su propósito de mejorar la calidad educativa a través de evaluaciones con propósito formativo. Tras recibir la invitación, los centros interesados asisten a un webinar de lanzamiento, donde

se presentan las metas y expectativas del programa, así como la importancia de la colaboración entre docentes, directivos y equipos técnicos durante la implementación.

Una vez que un centro educativo ha decidido participar, se procede a la aplicación de pruebas en dos momentos clave del año escolar: una prueba de inicio y una de término. La prueba de inicio, aplicada al comienzo del año escolar, permite a los docentes evaluar las habilidades previas de los estudiantes. Posteriormente, la prueba de término se aplica al finalizar el año escolar, con el objetivo de medir los avances logrados. Ambas evaluaciones están diseñadas para ofrecer información detallada sobre el progreso de los estudiantes en áreas críticas como la comprensión lectora y las habilidades matemáticas.

Los resultados de las evaluaciones son ingresados por los mismos docentes a una planilla Excel que les permite recibir los análisis de manera inmediata. Al conocer los resultados de los instrumentos de manera íntegra y contar con la entrega de información de manera oportuna, los equipos docentes pueden obtener un panorama claro del nivel de aprendizaje del estudiantado. Al analizar los datos obtenidos, pueden identificar tanto las fortalezas como las áreas que requieren atención adicional. Esta retroalimentación permite a los educadores ajustar sus estrategias pedagógicas en tiempo real, asegurando que los alumnos reciban el apoyo necesario para mejorar su desempeño académico y alcanzar los logros esperados.

Además, el proyecto incluye diversos recursos, tales como orientaciones, webinarios y talleres. Estos materiales están diseñados para capacitar a los docentes en la interpretación de los resultados de las pruebas y en la implementación de prácticas pedagógicas que se adapten a las necesidades



específicas de sus estudiantes. A través de estos recursos, ERCE Escuelas no solo busca evaluar, sino también fortalecer las prácticas docentes, promoviendo un aprendizaje más efectivo e inclusivo en el aula.

**\*Imagen: Aplicación de las evaluaciones de ERCE Escuelas**

### 3. Propósito

- El propósito de ERCE ESCUELAS es conocer el estado de los aprendizajes de cada estudiante en las áreas de Lectura y Matemática para que los docentes puedan planificar e implementar estrategias pedagógicas que promuevan la mejora de los aprendizajes y posibiliten que ningún estudiante quede rezagado en su trayectoria escolar.
- Para lograr este objetivo, se entregan instrumentos que apoyan al equipo docente para el diagnóstico y monitoreo de los aprendizajes, en ambas áreas curriculares.
- Además, se promueve la revisión y adecuación de las estrategias pedagógicas con el propósito de potenciar la trayectoria de aprendizaje de cada estudiante, especialmente de aquellos o aquellas que muestran mayor rezago.
- El proyecto tiene como principales protagonistas a los docentes, los cuales deben centrar su acción en conocer el estado de aprendizajes de los estudiantes, para que -en base a esta evidencia- puedan tomar mejores decisiones pedagógicas, que les permitan apoyar a cada estudiante para avanzar y que nadie se quede atrás.



### 4. Vínculos con la Agenda 2030

**¿Cómo nos formamos para un futuro que requerirá de nuevas capacidades?**

En 2015, los 193 Estados miembros de las Naciones Unidas aprobaron la Agenda 2030 para el Desarrollo Sostenible, estableciendo así una hoja de ruta hacia un nuevo paradigma de desarrollo. **Esta agenda incluye 17 Objetivos de Desarrollo Sostenible (ODS), destacando el ODS 4, que insta a garantizar una educación de calidad, inclusiva y equitativa para todos y que nadie se quede atrás.**

La Agenda 2030 introdujo una innovación significativa en el ámbito educativo al centrarse en la calidad,

fomentar la autonomía, la creatividad y el pensamiento crítico de las y los estudiantes, así como también abordar las nuevas tendencias de las tecnologías y la inteligencia artificial como herramientas cognitivas. La creación de herramientas para pensar y crear son parte de los nuevos desafíos que enfrentamos en la escuela.

Actualmente, en América Latina y el Caribe es precisamente este requerimiento el que sigue apareciendo como la gran deuda pendiente. **De acuerdo con los datos del ERCE 2019<sup>1</sup> la mayoría de los estudiantes de la región presenta deficiencias en sus logros de aprendizaje, concentrándose en los niveles más bajos de desempeño, donde más del 40 % de los estudiantes de 3° grado no alcanza el nivel mínimo de competencia en Lectura y Matemática, y más del 60 % de quienes están en 6° grado no lo consigue en Lectura, Matemática y Ciencias.** Profundizando en este diagnóstico, los estudiantes de 3° que se sitúan en el nivel de desempeño más bajo en Lectura, no pueden localizar información en un texto, a menos que aparezca muy destacada. Tampoco pueden hacer inferencias que requieran comprender un texto globalmente, aun cuando haya información reiterada o destacada que permite hacerlo. En Matemática, en 3° grado, el alumnado que se encuentra en el nivel de desempeño más bajo no está logrando escribir números naturales hasta el 9.999 ni descomponerlos aditivamente.

Desde su concepción, **la Agenda 2030 reconoce la importancia de monitorear el progreso hacia los objetivos propuestos a través del acuerdo en torno a cada meta. Esto responde a la necesidad de tener información oportuna sobre cómo y dónde intervenir**, mediante el seguimiento de los avances realizados por cada Estado miembro.

Bajo esta misma lógica, la Oficina Regional de la UNESCO en Santiago desde su Laboratorio LLECE, ha impulsado fuertemente la evaluación educativa en la región a lo largo de las últimas décadas. La UNESCO no solo recopila información sobre los sistemas educativos, sino que también brinda apoyo a los equipos técnicos responsables de las evaluaciones nacionales e internacionales de los países miembros. Asimismo, el LLECE ha generado alianzas estratégicas con diversas instituciones especializadas en evaluación educativa y gestiona su propia evaluación a gran escala, el Estudio Regional Comparativo y Explicativo (ERCE), que se aplica periódicamente en los países de la región. **Este enfoque se basa en la comprensión de que la evaluación educativa no solo es crucial para responder a los indicadores de la Agenda 2030, sino también para que los sistemas escolares, a nivel local, nacional y regional, puedan identificar dónde, cuándo y cómo intervenir para asegurar el derecho a la educación para todos.** Así, garantizar la calidad de los sistemas de evaluación educativa contribuye a asegurar la calidad de la educación.

Avanzar en un proyecto de evaluación diagnóstica con propósito formativo, a escala nacional o subnacional, que proporcione información directa a las y los profesores sobre el estado de los aprendizajes de sus estudiantes puede ser una contribución valiosa -y valorada por los propios maestros y maestras-, ya que amplía la información con nuevos componentes evaluativos de mayor relevancia para la mejora, estableciendo una conexión entre el proceso de enseñanza y el de aprendizaje y el contexto de cada centro escolar.

**Aproximadamente 4 de cada 10 estudiantes de 3° grado en la región, no alcanza el nivel mínimo de competencias en Lectura y Matemática, y 6 de cada 10 de quienes están en 6° grado no lo consigue en Lectura, Matemática y Ciencias. Esta información claramente nos desafía para que en base a la realidad de los estudiantes, podamos generar apoyos pertinentes para avanzar en su trayectoria educativa y que nadie se quede atrás.**





**La lógica detrás del proyecto ERCE Escuelas radica en democratizar el acceso a nuevas formas de evaluación, las que proporcionan información detallada por estudiante, con un enfoque formativo, ítems diversos e instrumentos de alta calidad técnica.** Esto aumenta el valor público, permitiendo que el trabajo pedagógico de los docentes —incluyendo la planificación curricular, el proceso de enseñanza y la evaluación— se base en la recopilación y el análisis de evidencia sobre la trayectoria de aprendizaje de sus estudiantes. De esta manera, los docentes pueden ajustar su planificación y estrategias pedagógicas para ofrecer apoyos más pertinentes y específicos a cada alumno(a), facilitando su progreso.

Lo anterior con el fin de que la labor docente no pierda de vista a cada uno de ellos, además de generar transferencia de conocimientos, experiencias, desarrollo de capacidades, fomento de una cultura evaluativa y economías de escala en su implementación. Así, al término del proyecto, las escuelas y docentes podrán contar no solo con herramientas para llevar a cabo evaluaciones diagnósticas, sino también con evaluaciones finales, identificando oportunamente fortalezas y desafíos, además de conocer su progreso y así poder intervenir de manera significativa y focalizar los apoyos respectivos.

**Aumentar el valor público para que el trabajo pedagógico de las y los docentes, así como la planificación curricular, el proceso enseñanza y la evaluación, estén basados en la recopilación y análisis de evidencia acerca de la trayectoria de aprendizaje de sus estudiantes.**



## 5. Acompañamiento, formación y aporte a los planes de acción

ERCE Escuelas promueve un impacto real y sostenido en la mejora de los aprendizajes, para esto es esencial que los resultados de las evaluaciones trasciendan el diagnóstico inicial y se conviertan en un motor para la acción pedagógica efectiva. Además, brinda a los docentes las herramientas y el acompañamiento necesarios para transformar los datos en información que permita retroalimentar las prácticas pedagógicas y potenciar el aprendizaje.

### Impulso para la acción pedagógica con foco en la mejora

ERCE Escuelas fomenta la elaboración de planes de acción basados en la evidencia obtenida de las evaluaciones aplicadas, lo que permite que los docentes y directivos diseñen estrategias para cerrar brechas de aprendizaje y potenciar el desarrollo de competencias fundamentales en Lectura y Matemática.

Cada plan de acción se estructura en torno a:

- Diagnóstico inicial: identificación de fortalezas y áreas de mejora en los aprendizajes específicos de los estudiantes.
- Definición de objetivos específicos: planteamiento de metas concretas en función de los resultados obtenidos.
- Diseño de estrategias de intervención: toma de decisión basada en evidencia y elección de metodologías de enseñanza concretas que respondan a las necesidades detectadas.
- Monitoreo y ajustes: Implementación de mecanismos de seguimiento para evaluar la efectividad de las estrategias aplicadas y realizar mejoras continuas.

### Acompañamiento para la acción

ERCE Escuelas no solo proporciona herramientas de evaluación diagnóstica, sino que también acompaña a los docentes en la implementación de estrategias pedagógicas basadas en la evidencia obtenida de los resultados de las pruebas. Este acompañamiento se materializa a través de asesoría pedagógica, reuniones de seguimiento y espacios de reflexión colaborativa con los equipos técnicos y directivos. Además, se promueve la planificación de acciones de mejora con en base en a los datos recolectados, fomentando el ajuste de metodologías para maximizar el aprendizaje de sus estudiantes.

El Laboratorio LLECE, en coordinación con los ministerios de Educación de los países participantes, proporciona guías de intervención y recomendaciones específicas para facilitar la aplicación efectiva de los hallazgos en las aulas. Este enfoque refuerza la capacidad de las escuelas para tomar decisiones informadas y mejorar continuamente sus prácticas pedagógicas.

### Formación docente

Los docentes que participan en ERCE Escuelas tienen acceso a una inducción a través de un proceso de formación diseñado para entregar las orientaciones de implementación, de fortalecimiento de su capacidad de análisis de datos y la implementación de estrategias de enseñanza eficaces. Este proceso ofrece un enfoque estructurado en torno a las siguientes áreas:

- Orientaciones para la implementación de ERCE Escuelas
- Fundamentos del aprendizaje: explora principios clave de la neurociencia y la evaluación formativa para la toma de decisiones pedagógicas.
- Didáctica de la Lectura y Matemática: proporciona herramientas prácticas para mejorar la enseñanza de estas áreas críticas.
- Análisis y uso de datos: capacita a los docentes para interpretar los resultados de ERCE Escuelas y diseñar intervenciones pedagógicas personalizadas, a partir de los datos obtenidos.
- Plan de acción: fortalecimiento de la toma de decisiones en base a evidencia.

## 6. Beneficiarios



Según las proyecciones realizadas, **ERCE Escuelas tiene el potencial de contribuir a los sistemas de evaluación educativa de los 19 países que forman parte del Laboratorio LLECE** y a través de ellos a los diversos actores de esos sistemas educativos, ya que el foco está en cada estudiante y también en los maestros y maestras de Lenguaje y Matemática de 3° y/o 6° grado, así como también posteriormente en los de 9° grado, además de incorporar cuestionarios en convivencia y habilidades socioemocionales.

**Se conformará también una RED de Docentes** participantes en el piloto ERCE Escuelas, quienes estarán integrados e integradas al proyecto desde una etapa temprana, con el fin de compartir experiencias y facilitar la transferencia de buenas prácticas.



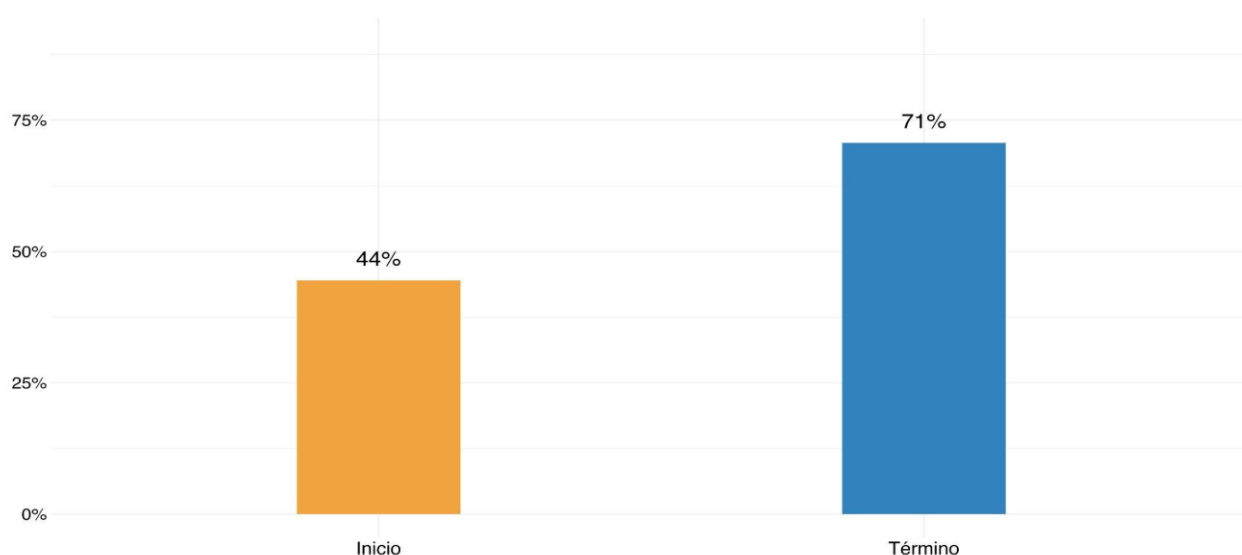
## 7. Aportes del piloto realizado en algunos países

Los países participantes en ERCE Escuelas hasta la fecha, han mostrado resultados promisorios con avances significativos en el aprendizaje de los estudiantes. A continuación, se presentan los resultados obtenidos en el piloto realizado en República Dominicana y Ecuador.

En República Dominicana, los estudiantes de los 33 centros educativos participantes experimentaron una mejora significativa en sus niveles de aprendizaje. En la Figura 1 se muestran los avances en el área de Lectura, donde al finalizar el año escolar, los estudiantes lograron un 71% de logro (porcentaje promedio de respuestas correctas), en comparación con el 44% al inicio del período. Esto refleja que las decisiones estratégicas y focalizadas adoptadas por los docentes, tuvieron un impacto positivo en los resultados finales.

**Los países participantes en ERCE Escuelas hasta la fecha, han mostrado resultados promisorios con avances significativos en el aprendizaje de los estudiantes**

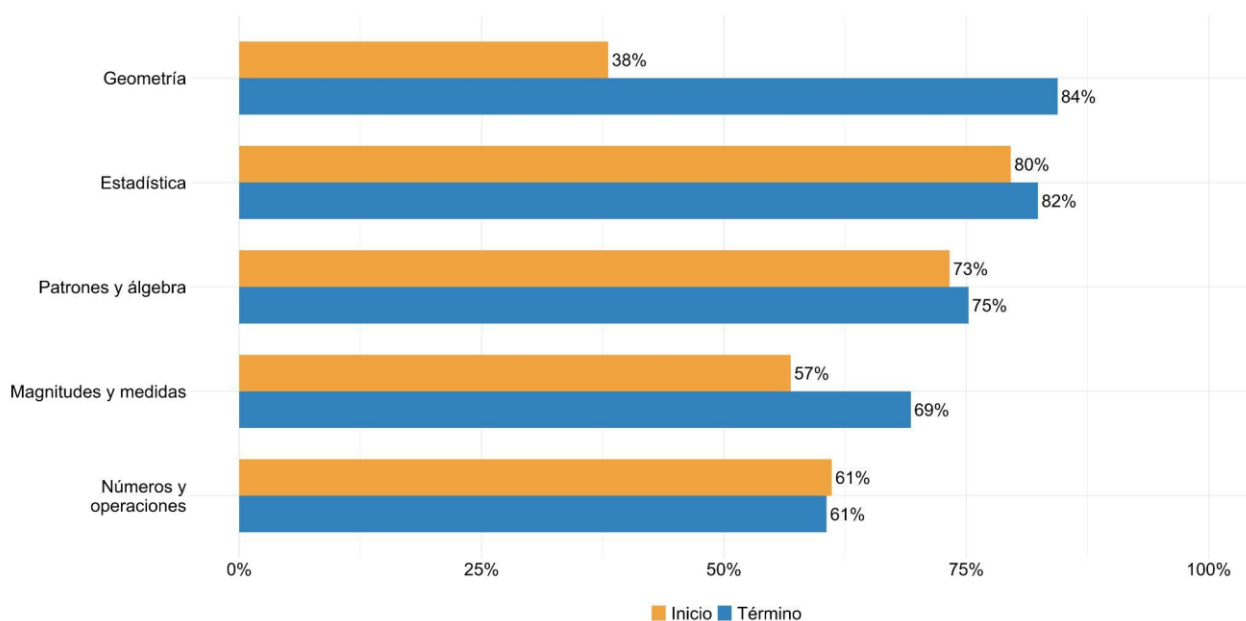
**Figura 1. Porcentajes promedio de logro en las pruebas de inicio y término de Lectura aplicadas en República Dominicana.**



*Fuente:* Elaboración propia en base a resultados ERCE Escuelas.

En Ecuador también se registraron avances significativos en Lectura y Matemática, sin embargo, en este caso, se seleccionaron los resultados de Matemática desglosados por ejes de contenido para ilustrarlos. En la Figura 2 se presentan los resultados por eje en las pruebas de inicio y de término de Matemática, donde puede observarse que se produjeron avances en la mayoría de los ejes, especialmente en Geometría. Esto demuestra, una vez más, que los docentes implementaron estrategias de aprendizaje exitosas y basadas en evidencia en la mayoría de los ejes curriculares, aunque también se evidencian áreas como números y operaciones en las que el impacto fue menor.

**Figura 2. Porcentajes promedio de logro por eje curricular en las pruebas de inicio y término de Lectura aplicadas en Ecuador**



Los resultados preliminares obtenidos en Ecuador y República Dominicana evidencian el impacto positivo que el programa ERCE Escuelas ha tenido en los procesos de enseñanza y aprendizaje. Este programa no solo permite identificar de manera precisa las fortalezas y deficiencias del aprendizaje de los estudiantes, sino que también fomenta la toma de decisiones pedagógicas estratégicas y focalizadas por parte de los docentes. Esto demuestra que, mediante el uso de herramientas basadas en evidencia, es posible mejorar los logros de aprendizaje y, al mismo tiempo, empoderar a los docentes para implementar prácticas más efectivas.

**Los resultados preliminares obtenidos en Ecuador y República Dominicana evidencian el impacto positivo que el programa ERCE Escuelas ha tenido en los procesos de enseñanza y aprendizaje.**

## 8. Testimonios de maestros y maestras que han utilizado la herramienta

**Gustavo Bejerano, docente y director de la Escuela N° 394 San José de Calasanz, de la Provincia de La Rioja Argentina**

“En principio no sabía que existía ERCE Escuelas. Me lo presentaron y desde que empezamos a trabajar en ello, me gustó mucho debido a la claridad para los estudiantes. Por ejemplo, sus cuadernillos se adaptaron a casi todos los niños y, por otro lado, también las planillas de carga de datos son muy buenas para su posterior lectura debido a la claridad con la que entregan los diferentes gráficos donde se muestran los resultados o logros de alumnos. (...) Sirven totalmente en la ayuda de nuestra labor diaria para los niños”.

**José Luis Carrasco Jiménez, docente escuela San José San Carlos, Panamá**

“Como docente este proyecto me ha servido como una herramienta valiosa para medir los aprendizajes de mis alumnos. Permitiéndome reorientar el aprendizaje, conociendo sus habilidades y destrezas; para tomar decisiones sobre los pasos a seguir y mejorar sus conocimientos”

**Karen Molina, docente de grado en dos escuelas de la provincia de La Rioja, Argentina**

“Me pareció un proyecto fantástico, porque evalúa contenidos básicos, proporciona datos certeros y específicos de cada estudiante. Lo destacaría como un proyecto brillante, ejemplo de creatividad, colaboración y dedicación, evidenciando el potencial innovador y el compromiso excepcional”.

**Mercedes Piguave, directora colegio Simón Bolívar Distrito 09D05, Guayaquil, Ecuador**

“Como educadora y como la persona encargada de la gestión administrativa de la escuela quiero destacar la empatía y generosidad por parte del organismo internacional UNESCO a través de su programa ERCE Escuelas y reiterar mi gratitud por el apoyo a nuestra institución educativa brindándonos masivos recursos innovadores que nos permiten el mejoramiento de la calidad educativa y lograr con eficiencia los objetivos trazados para el bienestar de nuestras y nuestros estudiantes”.

**Juana Guzmán, escuela Elvira Altcorniel, República Dominicana**

“Me encantó muchísimo ERCE Escuelas, porque me da las herramientas para yo poder recoger información para poder elaborar un plan y aplicarlo para mejorar lo que ya tenía”.

**María Cristina Feliz Alcántara, docente de la escuela primaria de Bs. Aires, República Dominicana**

“Al conocer el proyecto, pude focalizar mi meta en que el niño aprenda primero a leer y a la par poder identificar en el (ella) la comprensión de lo leído. En un 25% he podido lograr que ya la mitad cumplan con mis expectativas de que puedan seguir instrucciones de acuerdo con el mandato de una evaluación”.

**Yamirka Toribio, escuela Herminia Pérez, República Dominicana**

“Esta iniciativa es excelente, nos ayuda a trabajar en base a las necesidades individuales de nuestros estudiantes y a tomar buenas decisiones para mejorar”.

## 9. ¿Cómo participar?

Este proyecto está dirigido a los países de la región, entidades subnacionales y redes de instituciones educativas, cuyos responsables políticos deseen implementar estrategias concretas y prácticas para fortalecer a los equipos docentes y directivos, con el fin de mejorar los aprendizajes de sus estudiantes.

La participación activa de las comunidades educativas es esencial y requiere, igualmente, un compromiso explícito por parte de los directivos y docentes. Este compromiso debe orientarse a la implementación de acciones, el cumplimiento de objetivos y el trabajo conjunto para la mejora continua.

El alcance del proyecto dependerá de la cantidad de centros educativos que participen, así como de los niveles educativos involucrados (3° y/o 6° grado), lo cual será determinado en función de las necesidades y compromisos del sistema escolar y de cada institución.

Es importante destacar que un proyecto de esta envergadura exige contar con un equipo de contraparte a nivel central y en cada centro educativo, ya que resulta fundamental mantener una comunicación continua con las instituciones que implementan ERCE Escuelas.

El compromiso de los centros educativos es fundamental para que ERCE Escuelas tenga el impacto esperado, puesto que a lo largo del año escolar deben desarrollarse múltiples actividades, tales como:

- Aplicación de las pruebas diagnósticas al inicio de cada ciclo escolar.
- Revisión y análisis de los resultados obtenidos.
- Participación en una jornada de reflexión y planificación al inicio del año escolar.
- Elaboración de un plan de acción remedial para las primeras 4 u 8 semanas de clases.
- Ajuste de estrategias de acuerdo con los resultados obtenidos y los objetivos del plan de acción.
- Evaluación de las estrategias implementadas, con el fin de compartir las efectivas y ajustar las menos exitosas.
- Participación en actividades de formación en línea, en función de la disponibilidad y las posibilidades de cada centro.
- Asistencia a reuniones en línea periódicas para evaluar los avances cada uno o dos meses.
- Aplicación de la prueba final al término del año escolar y análisis de los resultados, para identificar aprendizajes y desafíos, y proporcionar información clave para el inicio del siguiente ciclo escolar, permitiendo la creación de apoyos personalizados para cada estudiante desde el primer día del nuevo año.
- Participación en una jornada de revisión y análisis de los aprendizajes al finalizar el año.

Naturalmente el proyecto tendrá un mayor impacto a nivel de sistema escolar, en la medida que se incremente el número de centros educativos participantes, por lo que se requiere establecer desde un comienzo su foco inicial y su posterior escalamiento.

El equipo del Laboratorio LLECE de la UNESCO será responsable de liderar la ejecución de las actividades, mientras que la contraparte local debe encargarse de generar los aprendizajes y desarrollar las capacidades necesarias para replicar el proyecto en el resto de la red objetivo. Por esto, es fundamental definir la cantidad de centros a convocar en el primer año y evaluar las posibilidades de expansión para los años siguientes (2° y/o 3°). Además, se debe determinar si el proyecto se centrará en los grados de 3° y/o 6°.

Por último, cabe señalar que ERCE Escuelas es un programa modular y flexible, lo que permite su adaptación a las necesidades y prioridades específicas de cada sistema educativo.

## 10. Posibilidades de proyección de esta iniciativa

Respecto a las posibilidades de extensión del proyecto ERCE Escuelas para el periodo 2025/2026 dependerá de que una mayor cantidad de países se vayan sumando y también de los recursos que sean factibles de movilizar, donde el foco principal es poder avanzar en la implementación de las siguientes iniciativas:

- Evaluaciones de 6° grado para Lectura y Matemáticas
- La implementación de cuestionarios de habilidades socioemocionales y convivencia para complementar con información de otra área relevante para los grados evaluados.
- Evaluaciones intermedias para 3° y 6° grado.

# ERCE Escuelas diagnostica el desempeño de cada estudiante para transformar la enseñanza y acelerar el aprendizaje

Más información: [www.unescollece.org](http://www.unescollece.org)



[www.unesco.org/es/fieldoffice/santiago/expertise/llece](http://www.unesco.org/es/fieldoffice/santiago/expertise/llece)